

# DEBATE NOT ARGUE

## Ewaluacja oraz ocena aktywności (nie tylko) pracy z młodzieżą

### Czym jest ewaluacja?

"Ewaluacja polega na wykorzystaniu zebranych informacji do oceny tego, na ile przeprowadzony projekt odniósł zamierzony wpływ na osoby, które chcieliśmy wesprzeć"<sup>1</sup>

### Jaki jest cel ewaluacji?

Istnieją dwa rodzaje celów ewaluacji projektu/warsztatów itd. Są to: cel wewnętrzny lub cel zewnętrzny<sup>2</sup>. W przypadku celu wewnętrznego, osoba przeprowadzająca ewaluację wyciąga własne wnioski z wyników realizacji inicjatyw/projektów. W przypadku ewaluacji dla celów zewnętrznych, osoba dokonująca ewaluacji musi odpowiedzieć na potrzeby podmiotów zewnętrznych, takie jak wymagania podmiotów zapewniających wsparcie finansowe dla projektu/inicjatywy. Ponadto, czynnikiem motywującym nas do przeprowadzenia ewaluacji może być chęć pozyskiwania danych w celu podniesienia świadomości lub wzbudzenia zainteresowania podmiotów zewnętrznych, np. grupy docelowej, ogółu społeczeństwa itp. Oczywiście ewaluacja może być również motywowana przez połączenie celów wewnętrznych i zewnętrznych.

#### Cel wewnętrzny

- Maksymalizacja efektywności przyszłych projektów
- Identyfikacja mocnych i słabszych stron przeprowadzonego projektu
- Wyciąganie wniosków, by efektywnie gospodarować czasem i energią

#### Cel zewnętrzny

- Odpowiadanie na potrzeby podmiotów odpowiedzialnych za zapewnienie środków finansowych
- Zdobywanie danych pozwalających na dotarcie to szerszej grupy odbiorców
- Budowanie świadomości odbiorców dotyczącej wartości projektu
- Demostrowanie wartości prowadzonego projektu

Źródło: YouthLink Scotland. Impact Evaluation for Youth Work.

<sup>1</sup> Youth Scotland CashBack Evaluation Toolkit: A Mini-Evaluation pack for Youth Groups and Organisations. URL: [http://www.youthworkessentials.org/media/51060/ys\\_cashback\\_toolkit\\_\\_webv.3\\_.pdf](http://www.youthworkessentials.org/media/51060/ys_cashback_toolkit__webv.3_.pdf) Last Accessed: 12.10.2022

<sup>2</sup> YouthLink Scotland. Impact Evaluation for Youth Work. URL: <https://www.youthlinkscotland.org/media/4185/impacetevaluation-for-youth-work-youthlink-scotland-2019.pdf> Last Accessed: 12.10.2022



Co-funded by  
the European Union



DEBATE  
NOT  
ARGUE



## Jak przeprowadzić ewaluację?

W celu przeprowadzenia efektywnej ewaluacji rekomendujemy wykorzystanie cyklu Plan - Egzekucja - Przegląd. W oparciu o to zalecenie, ewaluacja powinna stanowić integralną część planowanego projektu, a dane powinny być gromadzone w trakcie jego realizacji. "Przegląd" oznacza ocenę efektów działań/projektu na podstawie zebranych danych. Wyniki ewaluacji można zatem wykorzystać do zmiany działań implementowanych w ramach realizacji przyszłych projektów.

Źródło : Youth Scotland CashBack Evaluation Toolkit: A Mini-Evaluation pack for Youth Groups and Organisations.

## Z jakich metod możemy skorzystać?

Istnieją różne podejścia teoretyczne, na których można oprzeć swoją ocenę i wybrane metody. Należy wziąć pod uwagę swoje doświadczenie, temat projektu, zadawane pytania i dostępne zasoby (np. czas). W przypadku oceny zjawisk społecznych lub zjawisk kulturowych, zalecamy połączenie metod ilościowych i jakościowych. Poniżej omówimy główne różnice między badaniami jakościowymi i ilościowymi.

## Badania jakościowe

Ewaluacja oparta na badaniach jakościowych pomaga nam wizualizować "złożone wzajemne relacje oraz struktury wzorów aktywności społecznych" (Goethe Institute, 2016, str. 9). Naszym celem jest przyczynienie się do lepszego zrozumienia obserwowanych zjawisk. Opisujemy badane zjawiska wpisując je w kontekst, zarazem używając "werbalnych opisów rzeczywistych sytuacji" (Silverman, 2014, str. 9).

Metoda	Charakterystyka	Zalety
Grupa Fokusowa	rodzaj wywiadu grupowego umożliwiający interakcję między uczestnikami zazwyczaj 6-8 (do 10) uczestników	pozwała na mapowanie zbiorowych doświadczeń grupy oraz utrzymujących się w niej sentymentów
Wywiady	różne rodzaje wywiadów: (ustrukturyzowany, częściowo ustrukturyzowany,	pozwała na wyrażenie indywidualnego doświadczenia osoby biorącej udział w wywiadzie

3Goethe-Institut e.V. 2016:<https://www.goethe.de/resources/files/pdf94/culture-works-brochure-september-2016.pdf>.

4Hendl, J. (1999). Úvod do kvalitativního výzkumu. Praha: Karolinum.





Wywiady	nieustrukturyzowany, biograficzny *Wykorzystuje otwarte pytania by zachęcić do dyskusji (warto zadawać pytania zaczynające się od takich zwrotów jak: "kto", "co", "kiedy", "gdzie", "jak", "czemu")	*pomaga zrozumieć zamiast wytłumaczyć (szczególnie wywiad częściowo ustrukturyzowany oraz wywiad biograficzny)
Studium przypadku (Case study)	*pozwala na dogłębne skupienie się na jednej sytuacji lub zjawisku oraz dąży do zrozumienia zjawiska w jego szerszym kontekście	*umożliwia badaczowi dogłębnie zrozumieć zjawisko *umożliwia zdobycie złożonej i pogłębionej perspektywy na badane zjawisko *Przydatne do uchwycenia kontekstu zjawiska
World Café	*Praca w małych grupach (4-5 osób) z moderatorem *Dla każdej sesji dyskusji podawany jest temat/zestaw pytań *jedna sesja dyskusyjna trwa zazwyczaj między 20-45 minut, 3-4 sesje dyskusji *ważne elementy: wprowadzenie do metod i zamknięcie (prezentacja), a następnie utworzenie raportu pisemnego.	*umożliwia wymianę opinii ludziom, którzy rzadko mają okazję się spotkać. *pomaga rzucić nowe światło na badane zjawisko (poprzez stymulowanie nowych perspektyw)





## Badania ilościowe

W przypadku, gdy nasza ewaluacja opiera się na badaniach ilościowych, generujemy dane, które pozwolą nam przeprowadzenie analizy numerycznej. W przypadku bardziej złożonego zestawu danych należy wykonać obliczenia statystyczne (za pomocą oprogramowania statystycznego). Naszym celem jest znalezienie "wyjaśnień i korelacji" (Silverman, 2014, str. 5)

Metoda	Charakterystyka	Zalety
Ankieta Społeczna	Losowe próby Mierzone zmienne	Reprezentatywne wyniki hipoteza testowa
Eksperyment	Bodziec eksperymentalny i grupa kontrolna nienarażona na bodziec	Dokładny pomiar
Oficjalne statystyki	Analiza wcześniej zebranych danych	Duże zestawy danych
"Ustrukturyzowana" obserwacja	Obserwacje zarejestrowane według wcześniej ustalonego "harmonogramu"	Wiarygodność obserwacji
Analiza treści	Wstępnie określone kategorie używane do liczenia treści mediów masowych	Waiygodność

Źródło: Silverman, David. 2014. *Interpreting qualitative data*. Fifth edition. Los Angeles: Sage, p. 11.

Powyżej przedstawione różnice między badaniami jakościowymi a ilościowymi zostały uproszczone na rzecz przedstawionego materiału

Rada: Aby w pełni zrozumieć temat, zalecamy zapoznanie się z:

*Silverman, David. 2014. Interpreting qualitative data. Fifth edition. Los Angeles: Sage. Evaluation and Assessment Tools and Activities*





## Ewaluacja, Narzędzia i Działania

### 1) Etap planowania

#### Teoria zmiany (TZ)

To narzędzie może być wykorzystywane do wielu celów, np. aby lepiej zrozumieć, jakie są efekty naszego projektu, do definiowania źródeł potrzebnych do osiągnięcia założonego celu lub, po prostu, by zwiększyć efektywność prowadzonego projektu. TZ może również służyć jako użyteczne narzędzie do pozyskiwania informacji przydatnych w procesie końcowej ewaluacji projektu

Istnieją różne formy, które można wykorzystać w zależności od celu i szczegółowości planowanego przeglądu. Na początek można użyć następującej formy:

Wkład	Działania	Wyniki	Rezultaty	Wpływ

**Wkład** = niezbędne zasoby dla danej inicjatywy/wydarzenia/projektu. Mogą to być zasoby finansowe, zasoby ludzkie lub zasoby materialne.

**Działania** = to, co planujemy zrobić.

**Rezultat** = bezpośrednie wyniki projektu. Zazwyczaj można je określić ilościowo (np. liczba uczestników wydarzenia).

**Rezultat** = wpływ na grupę docelową, np. uczestnicy są bardziej zmotywowani do przeciwdziałania dezinformacji i korzystania z narzędzi zaprezentowanych podczas szkolenia. **Rezultat** zazwyczaj określa jakościowy wpływ projektu.

**Wpływ** = długoterminowy efekt działań, tj. to na co chciałbyś wywrzeć wpływ (np. uodpornienie młodzieży na dezinformację i fake news<sup>5</sup>)

Rada: Aby uzyskać więcej informacji na temat korzystania z teorii zmian, nie tylko do planowania ewaluacji, ale także do monitorowania i oceny projektów, polecamy zapoznanie się z: [www.betterevaluation.org](http://www.betterevaluation.org)

**Rady dla osób dobrze zaznajomionych z pojęciem ewaluacji:** pamiętajcie, że powinniście brać pod uwagę oraz pracować z zarówno zamierzonymi, jak i niezamierzonymi efektami na etapie "wpływu". Niezamierzone efekty = efekty, na które zasadniczo nie mamy wpływu, ale które możemy starać się ograniczać bądź wpływać na nie pośrednio poprzez swoją inicjatywę. Niezamierzone efekty mogą być pozytywne lub negatywne, celem jest oczywiście wywołanie tych drugich. Warto jednak zastanowić się nad potencjalnymi negatywnymi rezultatami na początku, w trakcie i na końcu realizacji projektu.

Realizując projekt należy stworzyć plan łagodzenia niezamierzonych skutków. W ten sposób uświadamiamy odbiorcę projektu, że jesteśmy świadomi tych zagrożeń i potrafimy im przeciwdziałać.





## 2) Etap ewaluacji

Oprócz wyżej wymienionych metod, równie pomocne podczas pracy z określonymi grupami docelowymi, w tym z młodzieżą, mogą okazać się poniższe narzędzia.

Zaletami wspomnianych narzędzi jest to, że:

- pomagają zaadresować uczestników w bardziej angażujący sposób.
- pomagają przeprowadzić zainteresowaną osobę przez proces ewaluacji.
- łatwo dostosowują się do potrzeb grupy docelowej lub celu ewaluacji.
- są miłe w użyciu :)

### H-Form

H-form to jedno z narzędzi wykorzystywanych przez Podejście Oceny Partycypacyjnej<sup>6</sup>.

Narzędzie to pomaga nam zdefiniować pozytywne i negatywne aspekty danego problemu, jednocześnie zapewniając przestrzeń na informację zwrotną (feedback). Informacje zwrotne mogą zostać wykorzystane do złagodzenia potencjalnych negatywnych aspektów prowadzonego projektu.

H-form może zostać wykorzystane przy ewaluacji zarówno pojedynczego wydarzenia, jak i złożonej inicjatywy lokalnej. Zaletą tego narzędzia jest to, że zebrane odpowiedzi są oparte na doświadczeniach uczestników i odzwierciedlają ich potrzeby (co jest dla nich ważne, a co nie). H-form pozwala również wyrazić swoje zdanie osobom z różnych środowisk, dzięki czemu może być postrzegane jako narzędzie wzmacniające poczucie sprawczości społeczeństwa.<sup>7</sup>

2. Negatywne powody dla oceny	Jak oceniasz wydarzenie...? 0-5-10	1. Pozytywne powody dla oceny
	Określ 3-5 rzeczy, które można by poprawić	

Źródło: Youth Scotland CashBack Evaluation Toolkit: A Mini-Evaluation pack for Youth Groups and Organisations.  
URL: [http://www.youthworkessentials.org/media/51060/ys\\_cashback\\_toolkit\\_webv3\\_.pdf](http://www.youthworkessentials.org/media/51060/ys_cashback_toolkit_webv3_.pdf)

1. H-Form można stworzyć na dużej kartce papieru lub na tablicy. Karteczki samoprzylepne można umieścić na odpowiednich częściach diagramu. Alternatywnie można wydrukować jeden duży schemat w formacie A3 jako podstawę do dyskusji (można też użyć wersji elektronicznej do spotkań online).
2. Postawcie proste pytanie: np. Jak oceniasz...?
3. Pozostawcie uczestnikom przestrzeń do wyrażenia swojej opinii i konstruktywnej porady, jak ulepszyć projekt.

<sup>6</sup> North East Social Enterprise Partnership (2014). Introduction to the Principles of Participatory Appraisal.

URL: [https://www.northumberlandcva.org.uk/files/NESEP\\_Participatory\\_Appraisal\\_Handbook\\_2014.pdf](https://www.northumberlandcva.org.uk/files/NESEP_Participatory_Appraisal_Handbook_2014.pdf)

<sup>7</sup> Youth Scotland CashBack Evaluation Toolkit: A Mini-Evaluation pack for Youth Groups and Organisations.

URL: [http://www.youthworkessentials.org/media/51060/ys\\_cashback\\_toolkit\\_webv3\\_.pdf](http://www.youthworkessentials.org/media/51060/ys_cashback_toolkit_webv3_.pdf)



# DEBATE NOT ARGUE

4. Warto upewnić się, że odpowiednio udokumentowało się cały proces. np. poprzez zrobienie zdjęć (lub zrzutów ekranu) wypełnionego H-form. Dzięki temu będziemy mogli udostępnić je później w różnych celach (np. by poinformować uczestników spotkania lub fundatorów, jeśli jest to uzasadnione, o wynikach ankiety).

## Quizy

Innym narzędziem, które może zostać wykorzystane do ewaluacji wydarzenia/sesji szkoleniowej jest projektowanie i przeprowadzanie quizów. Ta metoda jest efektywna zwłaszcza, gdy chcemy zaangażować uczestników w dyskusję lub ocenę projektu/wydarzenia.

Chociaż skłonienie publiczności do udzielenia odpowiedzi na pytania otwarte może sprawić trudności (ludzie mogą niechętnie dzielić się swoimi przemyśleniami i indywidualnymi doświadczeniami), quizy z pytaniami zamkniętymi lub pytaniami wielokrotnego wyboru stanowią oszczędność czasu i skuteczny sposób zbierania danych od wielu uczestników jednocześnie.

Korzystanie z quizu jako narzędzia oceny może być korzystne zarówno dla osób projektujących quiz, jak i dla respondentów.

Podczas tworzenia quizu możecie:

- zastosować swoją wiedzę w różnych ustawieniach i formach.
- nauczyć się priorytetyzowania informacji zawartych w quizie na podstawie tematów oraz ich istotności.
- sprawdzić swoją zdolność do interpretowania wyników.

## Instrukcje

Podczas tworzenia quizu:

- Skonstruujcie pytania tak, by były łatwe do zrozumienia.
- Spróbujcie używać różnych typów pytań, aby quiz był jak najbardziej angażujący, np. pytania otwarte, wielokrotnego wyboru, skale (w stosownych przypadkach).

Interpretując wyniki quizu:

- upewnijcie się, że jesteście w stanie kontekstualizować, a nie uogólniać wyniki.

Pamiętajcie,

że nie jest to narzędzie do pomiaru poziomu wiedzy wyrwanej z kontekstu. Wyniki quizu sprawdzającego wiedzę uczestników, po sesji szkoleniowej, mówią również o umiejętnościach wykładowcy do prezentowania informacji w zrozumiały sposób.

- postarajcie się, aby quiz był jak najbardziej anonimowy.
- nie interpretujcie wyników w sposób, który mógłby skrzywdzić kogokolwiek (tj. grupę docelową lub jej część).

Wskazówki dotyczące narzędzi online, których możecie użyć w waszych quizach i ankietach:

- <https://www.slido.com>
- <https://ahaslides.com/>
- <https://www.tyform.com>
- <https://survio.com>





## Prosta satysfakcji

Prosta satysfakcji to kolejne narzędzie, które można wykorzystać przy ewaluacji projektu. Powinna ona zostać włączona do aktywności ewaluacyjnej lub kwestionariusza satysfakcji. Dzięki temu narzędziu uczestnicy dostają szansę, aby wyrazić swoje zadowolenie z udziału w wydarzeniu lub swoją opinię dotyczącą kwestii ważnych dla celów ewaluacji.

### Instrukcje:

Upewnijcie się, że przypisujecie zrozumiałe wyrażenia do wartości na skali numerycznej, dzięki temu uczestnicy dobrze rozumieją, co dane wartości oznaczają.

np: 0 = słaba 10 = doskonała.

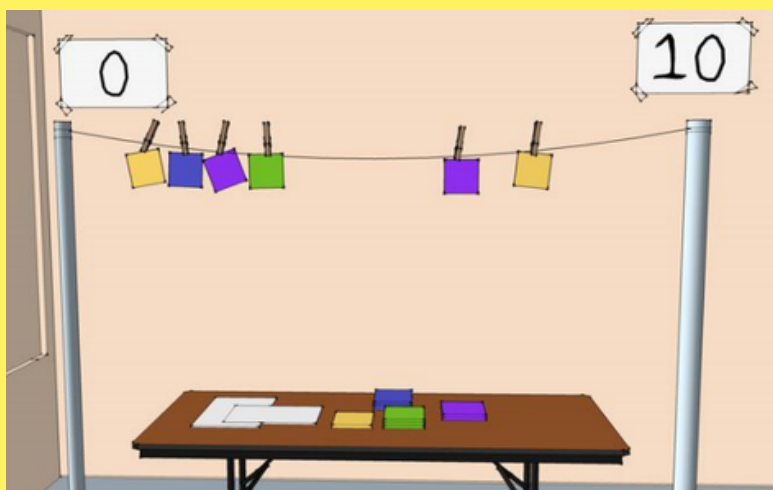
Należy zwrócić szczególną uwagę na kolejność zadawanych pytań, a zwłaszcza na wartości i przypisane im wyrażenia, np. dla respondentów może być mylące ciągłe przeskakiwanie między pytaniami, dla których wartości ustawione są w kolejności rosnącej, a pytaniami opartymi na wartościach w kolejności malejącej.

Warto jest również upewnić się, że prosta jest wystarczająco intuicyjna dla respondentów. W tym celu wystarczy stworzyć nieskomplikowaną i estetyczną grafikę:

1 □ 2 □ 3 □ 4 □ 5 □ 6 □ 7 □ 8 □ 9 □ 10 □

Wskazówka:

Możecie stworzyć również miejsce dla uczestników na komentarze uzasadniające wybór danej wartości, np. korzystając z poniższego "sznurka do prania". W ten sposób można połączyć narzędzie ilościowe, skupiające się na wartościach numerycznych, z danymi jakościowymi w postaci komentarzy i wyjaśnień. Prócz tego, że dzięki tej metodzie zbierzemy więcej danych i lepiej zrozumiemy respondentów, będziemy mogli być pewni, że dobrze zrozumieli oni postawione pytania.



### Sznurek do prania.

Źródło: North East Social Enterprise Partnership (2014). Introduction to the Principles of Participatory Appraisal, p. 13

URL: [https://www.northumberlandcva.org.uk/files/NESEP\\_Participatory\\_Appraisal\\_Handbook\\_2014.pdf](https://www.northumberlandcva.org.uk/files/NESEP_Participatory_Appraisal_Handbook_2014.pdf)

f







## Drzewo plam

Drzewo plam to łatwa do zastosowania metoda oceny jakościowej. Przydaje się ona do oceny dynamiki grupy, indywidualnego zaangażowania uczestników, ról w zespole itp.

Co ważniejsze, można ją w prosty sposób modyfikować.

Drzewo plam zostało opracowane przez psychologa behawioralnego Pipa Wilsona do pracy z młodymi ludźmi i służy do pomocy ludziom przy wyrażaniu uczuć i emocji.

Metoda opiera się na rozmieszczeniu plam symbolizujących osoby na drzewie lub wokół niego. Drzewo reprezentuje otoczenie, takie jak szkoła lub grupa wolontariuszy, a każda plama reprezentuje uczucie lub pozycję w grupie. Metoda ta może być wykorzystywana zarówno do autorefleksji, jak i do pracy z dowolną grupą młodzieży lub dorosłych.

Biorąc pod uwagę charakterystykę tej metody, nie przedstawia ona żadnych informacji ilościowych, ale może pomóc w interpretacji danych. Metoda ta jest świetnym sposobem na poznanie dynamiki grupy lub zbadania, jak ludzie czują się w danym otoczeniu.

### Instrukcje:

Metoda drzewa plam nadaje się do pracy indywidualnej, ale można ją również zmodyfikować do pracy w grupie. Dla naszych celów objaśnimy sposób, w jaki można korzystać z drzewa plam podczas prowadzenia wywiadu z jedną osobą.

Poinstruuuj uczestnika/uczestniczkę, aby spojrzała na obrazek drzewa i zdecydowała, z którą plamą może się utożsamić. W zależności od tego czy dana osoba wspina się na drzewo, czy po prostu na nim wisi itd. będziesz mógł lepiej zrozumieć jego perspektywę. Poproś uczestnika/uczestniczkę, aby bardziej szczegółowo omówił/ła swój wybór.

Niestety, metoda ta jest dość specyficzna i uzależniona od kontekstu, w którym jest stosowana. W związku z tym nie możemy podać zestawu pytań, które należałoby zadać. Sami musicie przeprowadzić rozmowę z daną osobą, pamiętajcie jednak, że każdy może zinterpretować drzewo inaczej; siedzenie na najwyższej gałęzi może oznaczać dla jednej osoby, że prowadzi projekt i czuje się jego liderem, a dla innej, że ma przestrzeń do wypoczynku, podczas gdy inni wykonują pracę. Wszystko to stanowi bardzo cenne informacje, należy jedynie pamiętać żeby nie przypisywać konkretnych interpretacji do danych miejsc na drzewie.

#### Rada 1

Możecie pozwolić respondentom pokolorować plamy i porozmawiać o kolorach, które wybrali; działa to doskonale w przypadku młodszych osób i dzieci! Możecie też wybrać plamę dla każdej osoby w zespole i poprosić uczestników, by poukładali je na drzewie i uzasadnili swój wybór. Istnieje wiele możliwości wykorzystania tego narzędzia.

#### Rada 2

Drzewo plam można wykorzystać również do innych celów niż ewaluacja projektu/warsztatu itd.! Na przykład, jest to świetne narzędzie, gdy chcemy poznać nastrój wszystkich osób w grupie. Wystarczy dobrać uczestników w pary, wręczyć każdemu obrazek drzewa i poprosić by wybrali kropkę, która reprezentuje ich obecny nastrój, a następnie poprosić o uzasadnienie odpowiedzi.

*Oryginalny wzór drzewa plam jest chroniony prawem autorskim. Jeśli chcecie użyć oryginalnego szablonu, możecie go kupić tutaj <https://www.blobtree.com/>*





## Łódź

Prosty rysunek łodzi może pomóc w odkrywaniu różnych struktur i wzorów w funkcjonowaniu grupy.

Narzędzie to może zostać zastosowane na początku zajęć, ale jest równie efektywne do prowadzenia ewaluacji projektu. "Łódź" nie wyposaża was w ilościowe dane, lecz w jakościowy opis tego jak radzi sobie dana grupa.

Metoda Łodzi polega na narysowaniu na tablicy łodzi na morzu. Nad łodzią powinno znajdować się słońce, a w okół niej powinny pływać rekiny. Zadaniem grupy jest omówienie elementów opisanych poniżej.

- Słońce (żywiół pozytywny) - Co nam się podoba, co pragniemy żeby się wydarzyło, co było miłe...
- Woda (nieznany żywiół) - czego się obawiamy, czego byśmy nie chcieli, by się wydarzyło, co było nieprzyjemnym doświadczeniem, czego nie chcemy żeby się powtórzyło....
- Ryby (szczególny żywiół) - konkretne obawy lub zmartwienia, doświadczenia lub pomysły, które nie powinny mieć miejsca w grupie (np. niewłaściwe przypisywanie płci, mowa nienawiści); można określić rodzaj ryby (rekin vs. złota rybka). lub jej rozmiar, kolor itp.
- Łódka (element odpowiedzialności) - Jak możemy zaradzić zdefiniowanym przez nas problemom, co już zrobiliśmy, jaką strategię powinniśmy przyjąć.

## Instrukcje

- Wyjaśnij uczestnikom wyżej wymienione elementy (słońce, woda, ryby i łódź) oraz ich znaczenie. Możesz zmieniać konkretne sformułowania w zależności od potrzeb.
- Daj im odpowiedni czas na pracę grupową. Powinno to być nie najmniej niż 10 minut.
- Wszystkie skojarzenia podane przez uczestników zajęć powinny zostać zapisane w odpowiednim miejscu na rysunku, a głos każdego uczestnika i uczestniczki powinien zostać wysłuchany.
- Wróć do grupy i pozwól uczestnikom przedstawić swoje plakaty. Omów wszelkie różnice w ich łodziach, i przygotuj wnioski na następne spotkanie np. widzę, że wszyscy czuliście się znudzeni dotychczasową formą nauki i chcielibyście zmienić sposób prowadzenia zajęć. Postaram się zaplanować zajęcia w taki sposób, który będzie odpowiadał waszym preferencjom i dam wam znać z wyprzedzeniem co możemy zmienić

Przedstawiona instrukcja to tylko ogólny zarys tego, jak korzystać z narzędzia "Łodzi"; Możecie ją modyfikować tak by przystosować jej wykorzystanie do waszych potrzeb. "Łódź" może zostać wykorzystana do indywidualnych wywiadów z członkami zespołu bądź do przeprowadzenia ewaluacji organizowanego przez was projektu/ wydarzenia/ warsztatów.

*Jeśli chcecie dowiedzieć się więcej o podobnych aktywnościach, możecie zainspirować się naszym e-podręcznikiem, With You\*th.*

Rada: Możecie również wykorzystać aktywność "Łodzi" podczas pracy z nową grupą, aby ustalić podstawowe zasady współpracy i poznać oczekiwania uczestników.



## Kontrola temperatury

Jeśli dysponujecie ograniczoną ilością czasu i nie potrzebujecie złożonej aktywności, warto sprawdzić temperaturę grupy. Pozwoli wam to zdobyć wgląd w to, co grupa sądzi na konkretny temat. Nie używajcie tej techniki do długich dyskusji bądź debat na złożone tematy, warto by ta aktywność była prosta w wykonaniu.

## Instrukcje

Zadajcie jakieś pytanie, a grupa będzie miała za zadanie użyć swoich rąk jako wskaźnika na termometrze. Im niższą temperaturę wskaże uczestnik, tym bardziej negatywną odpowiedź to oznacza. Wskazanie wyższej temperatury oznacza odpowiedź pozytywną, zgadzającą się z danym stwierdzeniem. Podłoga stanowi najniższy możliwy punkt, a wyciągnięte do góry ramię najwyższy.

Na sygnał "sprawdzam" wszyscy uczestnicy wskazują temperaturę, która w ich mniemaniu najlepiej oddaje ich odczucia względem danego twierdzenia/pytania.

## Pomysły na pytania

- Czy podobała wam się ta aktywność?
- Jak bardzo jesteście zmęczeni?
- Jak podobała wam się ta lekcja?
- Czy potrzebujecie przerwy ?

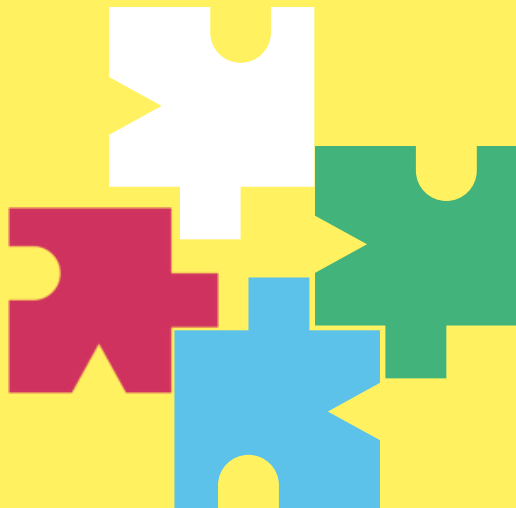
Pamiętajcie, że możecie zadawać tylko takie pytanie, na które da się odpowiedzieć poprzez wskazanie poziomu temperatury.

### porada 1

Sprawdźcie temperaturę kilka razy podczas warsztatów. Pomoże wam to zauważyć, w jakich momentach lub po jakiej aktywności wyniki były najlepsze.

### Porada 2

Jeśli grupa nie może podjąć decyzji, użyjcie testu temperatury jako mechanizmu głosowania. Daje to przestrzeń tym, którzy nie są przeciwni, ale też nie są w pełni przekonani. Pozwoli wam to zobaczyć czy odpowiedzi skłaniają się raczej ku "tak" lub "nie".





## Drzewo liściaste

Drzewo Liściaste to szybka i łatwa aktywność na zakończenie dłuższych sesji i warsztatów pozwalająca zyskać wgląd w odczucia uczestników.

### Instrukcje:

Na początek naszkicujcie na tablicy lub dowolnej dużej kartce papieru drzewo. Nie rysujcie liści, a wyłącznie pień i gałęzie. Liście zostaną stworzone przez uczestników z zapisanych karteczek samoprzylepnych.

Pod koniec zajęć zaprezentujcie uczestnikom tablicę ze szkicem drzewa. Rozdajcie im karteczki samoprzylepne i ołówki lub długopisy. Niech uczestnicy napiszą swoje komentarze na karteczkach samoprzylepnych, a następnie umieszczą notatki jako liście na gałęziach drzewa. Gdy wszyscy skończą, wspólnie stworzycie drzewo pełne liści i komentarzy. Możecie poprosić uczestników o konkretne informacje zwrotne na temat danej aktywności, warsztatów, atmosfery lub treści wykładu; to zależy już tylko od Was.

### Źródła:

Goethe-Institut e.V. 2016. Culture Works. Using Evaluation to Shape Sustainable Foreign Relations. Goethe-Institut e.V. Munich.

URL: <https://www.goethe.de/resources/files/pdf94/culture-worksbrochure-september-2016.pdf>.

Last Accessed: 18.8.2022.

Hendl, J. (1999). Úvod do kvalitativního výzkumu. Praha: Karolinum.

NESEHNUTÍ Poika (2021). With You\*th. Creating Relationships Safely and Sensitivey.

URL: <https://www.withyou-th.org/handbook/> Last Accessed: 24.10.2022.

North East Social Enterprise Partnership (2014). Introduction to the Principles of Participatory Appraisal.

URL: [https://www.northumberlandcva.org.uk/files/NESEP\\_Participatory\\_Appraisal\\_Handbook\\_2014.pdf](https://www.northumberlandcva.org.uk/files/NESEP_Participatory_Appraisal_Handbook_2014.pdf) Last Accessed: 17.10.2022

Silverman, David. 2014. Interpreting qualitative data. Fifth edition. Los Angeles: Sage.

Youth Scotland CashBack Evaluation Toolkit: A Mini-Evaluation pack for Youth Groups and Organisations.

URL: [http://www.youthworkessentials.org/media/51060/ys\\_cashback\\_toolkit\\_webv3.pdf](http://www.youthworkessentials.org/media/51060/ys_cashback_toolkit_webv3.pdf)

Last Accessed: 12.10.2022

YouthLink Scotland. Impact Evaluation for Youth Work. URL:

<https://www.youthlinkscotland.org/media/4185/impact-evaluation-for-youth-work-youthlinkscotland-2019.pdf> Last Accessed: 12.10.2022

2019 Blob Tools Guide.

URL: <https://www.blobtree.com/collections/slideshowcollection/products/free-blob-tools-guide>

Last Accessed: 24.10.2022.